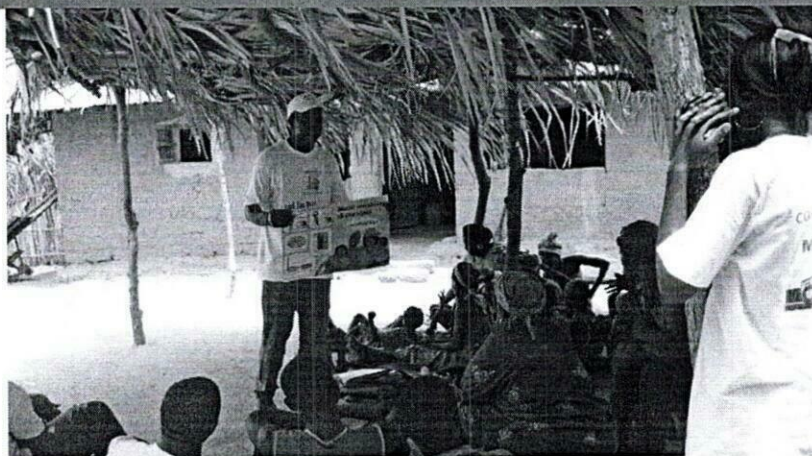


REPUBLIQUE DU SENEGAL

Un peuple - Un But - Une foi

PROGRAMME USAID/PEPAM/RTI
accord de subvention

RAPPORT TRIMESTRIEL



COMPOSANTE CREATION DE LA DEMANDE
Et PROMOTION DE L'HYGIENE



Région de Ziguinchor
Période du 1^{er} Avril au 30 Juin 2010

Agence pour le Développement du Marketing Social
Immeuble 7176 Sicap Mermoz 2^{ème} porte
BP 17 603 Dakar-Liberté
Tel: (221) 824.61.44 / Fax: (221) 824.20.90
E-mail: ademas@ademas.sn



Agence pour le Développement du Marketing Social

TABLE DES MATIERES

LISTE DES SCHEMAS.....	3
LISTE DES TABLEAUX.....	3
ABREVIATIONS	
1. INTRODUCTION SUR LE RAPPORT TRIMESTRIEL.....	4
2 - DESCRIPTION DU PROGRAMME USAID/PEPAM.....	5
2.1. CONTEXTE ET JUSTIFICATION	
2.1.1. contexte	
2.1.2. Justification du programme	
2.2. OBJECTIFS DU PROGRAMME	
2.3. GROUPES CIBLES ET TECHNOLOGIES PROMUES	
2.4. INDICATEURS DE SUIVI EVALUATION DU PROGRAMME EN COIMMUNICATION	
3 - ACTIVITES MISES EN ŒUVRE PAR ADEMAS	
3.1. INTRODUCTION	
3.2. DESCRIPTION DES OBJECTIFS ET STRATEGIES	
3.3. RESULTATS	
3.3.1. L'étude formative	
3.3.2. Les supports de formation	
3.3.3. Une formation en Marketing social et en Techniques de communication pour un changement de comportement	
3.3.4. La production des supports de communication	
3.3.5. Lancement officiel de la campagne de marketing social et de communication du programme USAID PEPAM)	
3.3.6. Activités de Communication interpersonnelles pour le changement de comportement (causeries et VAD)	
3.3.6.1. <i>Visites à domicile (VAD)</i>	
3.3.6.2. <i>Causeries</i>	
3.3.6.3. <i>Mobilisation sociale</i>	
3.3.6.4. <i>Création de la demande : Assainissement</i>	
3.3.6.5. <i>Contreparties mobilisées en assainissement</i>	
3.3.6.6. <i>Création de la demande : Eau</i>	
3.3.6.7. <i>Contreparties mobilisées sur demandes réelles en Services d'eau</i>	
3.3.6.8. <i>Supervision départementale</i>	
3.3.6.9. <i>Supervision des activités de communication interpersonnelle (IPC)</i>	
3.3.6.10. <i>Capitalisation des données</i>	
3.3.7. Activités de Communication masse média	
3.3.7.1. <i>Production de spots radiophoniques</i>	
3.3.7.2. <i>Campagne médiatique</i>	
3.4. Analyse des écarts	
3.5. Recommandations	
3.5.1. Recommandations générales :	
3.5.2. Recommandations spécifiques :	

Conclusion

Annexes



LISTE DES SCHEMAS

Schéma n°1 : Horizon quinquennal et aires d'intervention du programme

Schéma n°2 : objectifs par composantes

Schéma n°3 : groupes cibles du programme

LISTE DES TABLEAUX

Tableau n°1 : récapitulatif des Visites à domiciles effectuées par les ONG partenaires durant la période du 1^{er} Juin au 31 Juin 2010

Tableau n°2 : récapitulatif des Visites à domiciles effectuées par les ONG partenaires durant la période du 1^{er} Juin au 31 Juin 2010

Tableau N°3: Les autres activités de communication réalisées par les ONG partenaires

Tableau N°4: récapitulatif des demandes exprimées et des demandes effectives par ONG

Tableau n°5 : Répartition des demandes réelles identifiées selon les ONG

Tableau n°6 : Répartition des demandes réelles selon le type d'ouvrage choisis

Tableau n°8 : Récapitulatif des contreparties mobilisées

Tableau n°7: personnel mis à contribution



ABREVIATIONS

Sigles/ Abréviations	Définitions
USAID	United States Aid for international Development
PEPAM	Programme Eau Potable et Assainissement du Millénaire
RTI	Research Triangle Institute International
ONG	Organisation Non Gouvernementale
ADEMAS	Agence pour le développement du Marketing Social au Sénégal
IEC	Information Education Communication
CCC	Communication pour un Changement de Comportement
OMD	Objectifs du millénaire pour le Développement
OCB	Organisation Communautaire de base
AEP	Adduction à l'eau potable
PLHA	Projet Locaux d'hydraulique et d'Assainissement
WESWA	Water and Environmental Sanitation for West Africa
AJAEDO	Association des Jeunes Agriculteurs et Eleveurs du Département d'Oussouye
AJAC	Association des Jeunes Agriculteurs de Casamance
ADY	Association pour le Développement du Yamakeuy
CG	Comité de Gestion
VAD	Visites à Domicile



1. INTRODUCTION SUR LE RAPPORT TRIMESTRIEL

Le rapport trimestriel retrace l'ensemble des objectifs, des activités menées et des résultats obtenus durant une période de trois mois dans le programme USAID PEPAM. Il présente aussi l'état d'avancée des activités du Programme Eau Potable et Assainissement du Millénaire dans la région de la Casamance naturelle et plus particulièrement dans la région administrative de Ziguinchor.

En mettant en exergue les actions et les synergies de tous les acteurs qui interviennent au sein du programme.

Le présent rapport trimestriel se situe dans le cadre de l'accord de subvention liant ADEMAs et RTI International pour la mise en œuvre des activités du programme USAID/PEPAM. Il couvre la période allant du 8 février au 31 mars 2010.

Le rapport rappelle en préambule, le montage technique et institutionnel du programme, ses objectifs et ses groupes cibles...

Dans un second temps, il présente les réalisations, les écarts constatés entre les objectifs et les réalisations, les recommandations que nous formulons et les perspectives.

Des annexes illustrent et matérialisent certaines activités réalisées dans cette période

2. DESCRIPTION DU PROGRAMME USAID/PEPAM

USAID PEPAM par le biais de cette initiative, va déployer un programme intégré de fourniture des services et des équipements d'accès à l'eau potable et d'assainissement mais aussi le développement d'une vaste campagne de communication pour le changement de comportement en vue de pérenniser les services et équipement réalisés mais surtout d'insuffler une dynamique de développement endogène par l'implication systématiques des populations locales dans le processus de développement local durable. Ceci intègre donc des actions d'information, éducation et communication(IEC) combinées simultanément à des actions de marketing sociale mais aussi un transfert de compétences (Gouvernance locale) et de capacités (transfert de capacités et de technologies aux artisans locaux).

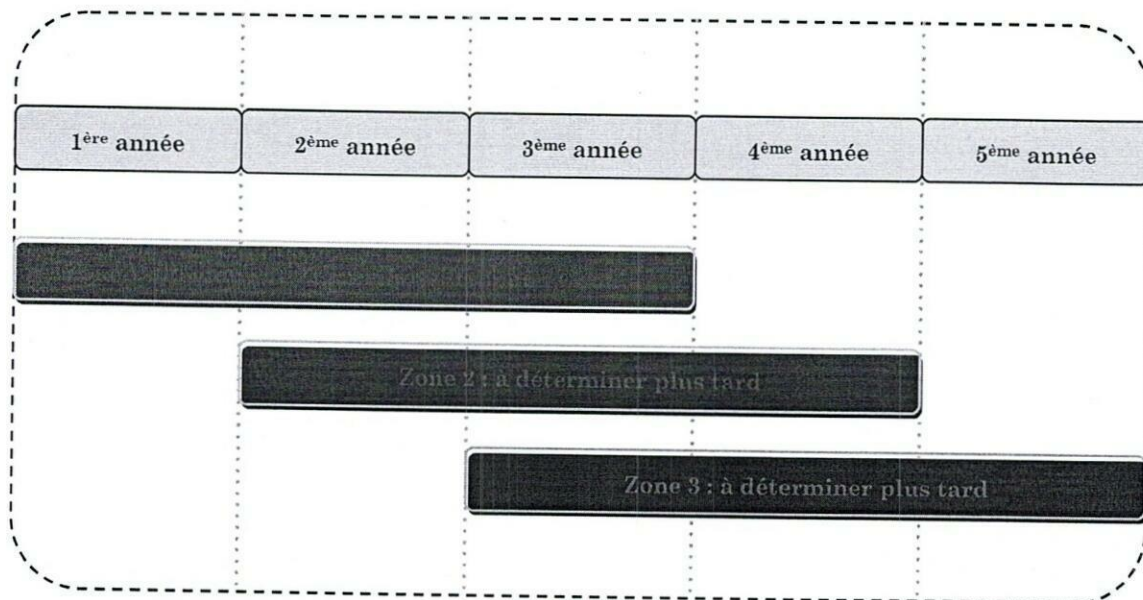
Le programme se déroulera sur un horizon quinquennal prenant en compte les territoires suivants :

- La Casamance naturelle (Ziguinchor, Sédhiou et Kolda)
- Une zone deux qui sera déterminée à partir de la deuxième année (2011)
- Et une zone 3 qui sera déterminée à la troisième année du programme (2012)



Schéma n°1 : horizon quinquennal et aire d'intervention du programme

La graphique ci-dessous nous en donne une illustration.



2.1. CONTEXTE ET JUSTIFICATION

2.1.1. contexte

Aujourd'hui, il est incontestable que le Sénégal a réalisé des progrès remarquables dans la réalisation des OMD pour l'approvisionnement en eau des populations rurales. En fin Décembre 2008, le taux d'accès à l'eau potable en milieu rural était estimé à 75,5%.¹

Ce résultat somme toute substantiel reste néanmoins relativement insuffisant par rapport aux objectifs définis pour l'atteinte des OMD. En effet, près de 36% des ménages ruraux ne disposent pas d'un accès de qualité raisonnable à l'eau potable, et 19% disposent d'un accès par puits moderne qui ne garantit pas toujours la disponibilité et la potabilité de l'eau.

Relativement à l'accès aux services d'assainissement de base ou améliorés², la situation est restée assez préoccupante au regard des faibles progrès enregistrés jusqu'ici.

En 2008, le taux d'accès à l'assainissement amélioré en milieu rural était de 26,2%, ce qui rend hypothétique, si la tendance actuelle se poursuit, l'atteinte des OMD. La dernière revue annuelle du PEPAM laisse apparaître que dans le sous secteur de l'assainissement rural au

¹ Revue annuelle du PEPAM, 2009

² Une installation sanitaire améliorée est définie par le JMP comme une installation hygiénique qui permet d'éviter que l'utilisateur et son milieu immédiat n'entrent en contact avec les excréta.

Sénégal, les objectifs de desserte de la population sont de 3 150 000 personnes, soit 315 000 ouvrages individuels à réaliser de 2005 à 2015.³

Au vu de ces considérations, il apparaît nettement que des efforts soutenus devront être menés pour booster de façon exponentielle la demande d'accès à l'eau et aux services d'assainissement, y compris la promotion des bons comportements hygiéniques.

C'est dans cette optique que l'USAID Sénégal met en œuvre un nouveau programme d'adduction en eau potable et d'assainissement, dénommé USAID/PEPAM, prévu pour une durée de cinq ans. L'objectif de cet ambitieux programme est de favoriser l'accès des populations vivant dans les zones rurales et péri urbaines aux services d'eau potable et d'assainissement en vue d'améliorer leurs conditions de vie et de bien-être et appuyer le gouvernement du Sénégal dans le cadre du PEPAM, dans la réalisation des Objectifs de développement du millénaire (ODD).

2.1.2. Justification du programme

De nombreuses raisons peuvent justifier la proposition d'une telle initiative dans la zone de Casamance (Régions de Ziguinchor, Sédhiou et Kolda). Elles sont exposées ci-après:

Pour ce qui est de l'accès à l'eau potable, les régions de la Casamance sont au bas du classement en matière d'accès à l'eau potable. En avril 2008, elles présentaient encore les taux d'accès globaux les plus faibles du pays avec 60,4 % dont 30% par AEP pour la région de Ziguinchor, 53,7% dont 22,7% par AEP pour les régions de Sédhiou et Kolda⁴.

En somme, ces régions souffrent de deux retards : un retard en matière d'accès global et un retard technologique en matière de desserte en eau potable. En matière d'accès par AEP, le ratio est encore faible, de l'ordre de 20-30% alors qu'il est de l'ordre de 75% au niveau national. Par ailleurs, à Ziguinchor, 64% des CR ont un taux d'accès en dessous de la moyenne nationale (75,5%) alors que dans les régions de Sédhiou et Kolda, 88,3% des communautés sont dans cette situation.

Relativement à l'accès à l'assainissement⁵, il n'existe pas encore de système d'assainissement collectif. Dans les trois régions, le taux d'accès est inférieur à la moyenne nationale de 27,5% dans toutes les communautés rurales.

³ Revue annuelle du PEPAM, 2009

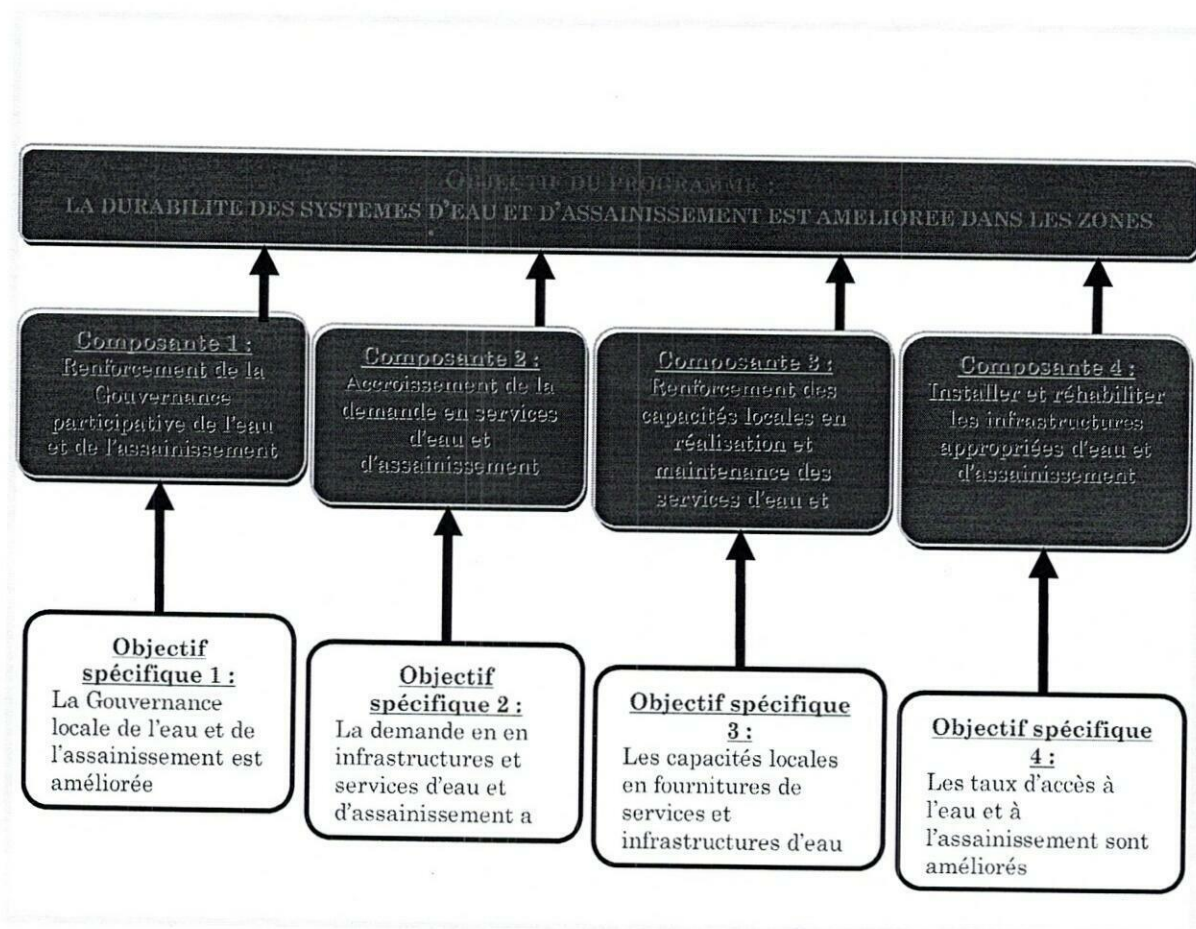
⁴ PEPAM : Rapport de présentation de la revue annuelle conjointe 2009 et Ateliers de revue régionale PEPAM 2008 : Région de Ziguinchor et Région de Kolda.

⁵ PEPAM : Ateliers de revue régionale du PEPAM, 2008 : Région de Ziguinchor et Région de Kolda.



2.2. OBJECTIFS DU PROGRAMME

Schéma n°2 : objectifs par composantes

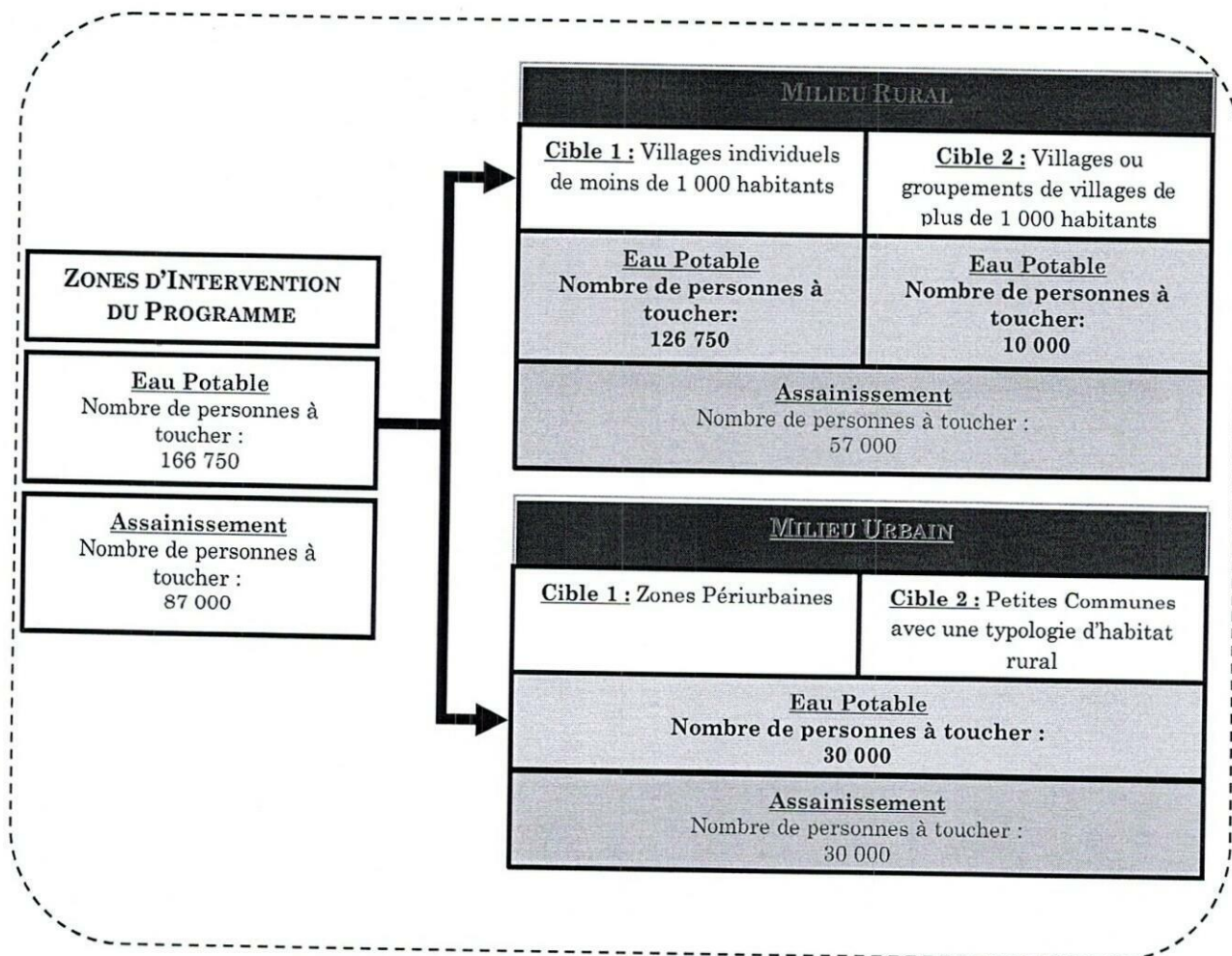


Source : USAID PEPAM document de cadrage transmis

2.3. GROUPES CIBLES ET TECHNOLOGIES PROMUES

Le schéma ci-dessus nous donne les différentes cibles à toucher selon les milieux de vie (péri urbain et/ou rural) et des services d'eau et d'assainissement qui seront réalisés.

Schéma n°3 : groupes cibles du programme



Source : USAID PEPAM document de cadrage transmis

2.4. INDICATEURS DE SUIVI EVALUATION DU PROGRAMME

2. A : Nombre d'écoles ou d'autres structures publiques ayant formulé des demandes pour l'accès aux infrastructures d'eau, d'assainissement ou d'hygiène améliorées durant l'année fiscale (Ventilé par région)	1
2. B : Nombre de latrines demandées dans les Plans Locaux d'Hygiène et d'Assainissement (PLHA) élaborés par les Communautés Rurales partenaires durant l'année fiscale (Ventilé par région)	
2. C : Nombre d'unités de lave-main demandées dans les PLHA élaborés par les Communautés Rurales partenaires durant l'année fiscale (ventilé par région)	
2.1. A : Nombre de personnes formées en techniques de promotion de l'hygiène à travers les activités du Programme durant l'année fiscale (Ventilé par sexe et par région)	25
2.1. B : Nombre de foyers visités dans les communautés partenaires dans le cadre d'IEC sur l'eau et l'assainissement avec le soutien du Programme durant l'année fiscale (Ventilé par région)	198
2.1. C : Nombre d'écoles visitées dans le cadre de l'IEC sur l'eau, l'assainissement et la promotion de l'hygiène avec le soutien du programme durant l'année fiscale (Ventilé par région)	0
2.1. D : Nombre d'Enseignants ayant reçu du matériel et une formation en Information, Education, Communication (IEC) à travers les activités du Programme durant l'année fiscale (Ventilé par sexe et par région)	0
2.2. A : Nombre de localités partenaires dont les résidents ont apporté une contribution en nature ou en espèce pour l'accès à l'eau ou pour les Associations d'Usagers de l'Eau durant l'année fiscale (ventilé par région)	6
2.2. B : Nombre de réunions publiques villageoises d'IEC sur l'eau et l'assainissement organisées dans les zones cibles durant l'année fiscale (Ventile par région)	37
2.2. C. : Nombre de campagnes de mass media organisées dans les zones cibles durant l'année fiscale (Ventile par région)	0

3. ACTIVITES MISES EN ŒUVRE PAR ADEMAs

3.1. INTRODUCTION

La responsabilité d'ADEMAS au sein du programme peut se résumer en trois objectifs bien déterminés:

- Générer et accroître la demande en eau potable et services d'assainissement;
- Promouvoir les bonnes pratiques d'hygiène
- Favoriser une gestion durable des ouvrages par l'émergence de leaders au sein des bénéficiaires pour insuffler le changement de comportements

A partir de ces derniers, ADEMAs doit dérouler des activités d'ingénierie sociale soutenue par l'élaboration de tous les documents stratégiques pour développer les dites activités.

L'ensemble du suivi et de l'évaluation du programme est donc assujettie à la production de documents stratégiques, de supports de communication, à l'identification des groupes cibles



et canaux de diffusion des messages adaptés, et des supports de gestions et de capitalisation de l'information à moyen et long terme.

3.2. DESCRIPTION DES OBJECTIFS

Pour ce deuxième trimestre, les objectifs suivants ont été identifiés parmi lesquels:

- Finaliser l'étude formative
- Elaborer les différents documents de stratégie de communication
- Concevoir des supports de suivi des activités d'ingénierie sociale (Base de données)
- Organiser le lancement officiel de la campagne de marketing social
- Produire des supports de communication du programme (T-shirts, casquettes, polos, Bassines, ensembles laves mains)
- Suivre les activités de Communication interpersonnelles pour le changement de comportement (causeries et VAD)
- Susciter le plaidoyer social des PMO à l'endroit des autorités et leaders d'opinion
- Produire les supports de la campagne de communication média (Spot radiophonique)

3.3. RESULTATS

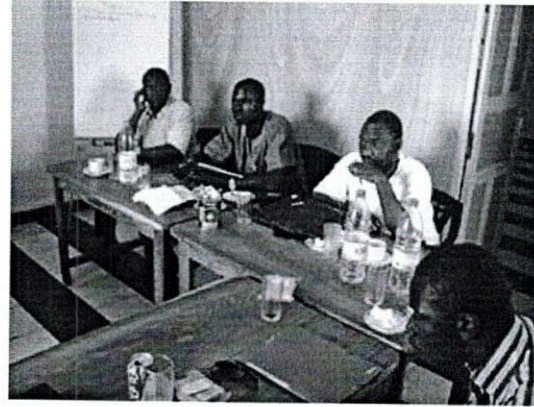
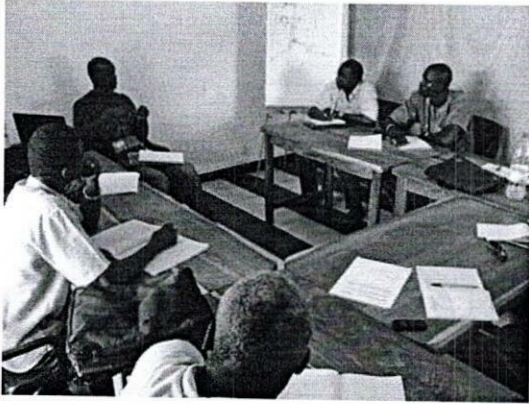
Conformément aux objectifs qu'elle s'est fixée d'atteindre durant ce trimestre, ADEMAS a réalisé les actions suivantes:

3.3.1. L'étude formative

La production d'une étude formative validée au mois d'Avril 2010. La finalisation du document a pris du retard eu égard aux différents feed-back attendus de toutes les parties prenantes du programme. Cette étude finalisée a servi de données de base pour l'élaboration de l'ensemble des documents et supports de communications et de marketing social

3.3.2. Les supports de formation

- Un document de synthèse sur la stratégie de marketing et de communication pour un changement de comportement. Dans ce document on peut noter la production de:
 - Un manuel du formateur (en 30 exemplaires)
 - Un guide du plaidoyer (en 30 exemplaires)
 - Un guide du promoteur à base communautaire (en 30 exemplaires)



3.3.3. Une formation en Marketing social et en Techniques de communication pour un changement de comportement

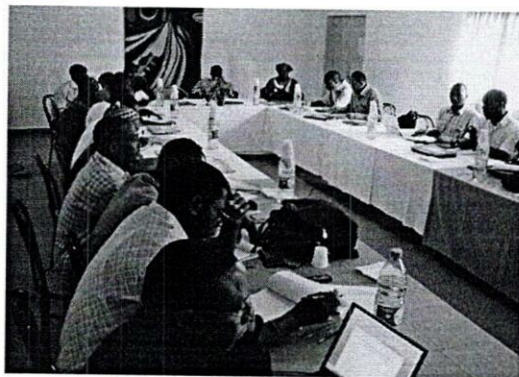
Cette formation a réuni une trentaine de participants dont:

- 17 représentants des 5 ONG partenaires
- 5 représentants des Services techniques (Education, Santé, Hygiène, Hydraulique et Assainissement)
- 3 Agents du programme USAID PEPAM
- Les formateurs

(Cf liste de présence en annexe)

La formation s'est tenue pendant 3 jours dans le cadre du complexe de l'Hôtel Aubert. Au terme de cette formation, l'ensemble des participants a reçu une attestation de formation. Les participants ont en outre bénéficié individuellement de :

- Un manuel du formateur
- Un guide du plaidoyer
- Un guide du promoteur à base communautaire





3.3.4. La production des supports de communication

Dans le cadre du lancement des activités de marketing social, ADEMAS a produit:

- 500 T-shirts enfants
- 30 T-shirts adultes
- Banderoles dont 2 de 5m x 1m et 1 de 3mx1

Pour les autres activités de marketing social, ADEMAS a produit:

- 1000 T-shirts adultes
- 2000 T-shirts Enfants
- 2000 Casquettes
- 1000 ensembles lave-mains
- 1000 bassines
- 4000 autocollants
- 100 polos blancs
- 50 polos Bleus
- 390 images IEC SARAR Phast

Il est aussi prévu de produire:

- 1000 Dépliants
- 1000 Flyers

3.3.5. Lancement officiel de la campagne de marketing social et de communication du programme USAID PEPAM)

Le lancement s'est tenu en date du 22 Mai 2010. Le site choisi était la Place GAO de Ziguinchor.



L'évènement a mobilisé du monde, environ 350 personnes assises. De nombreuses choses ont bien marché tout comme d'autre n'on pas réellement bien marché.

A l'actif des choses positives on cite

- Une très bonne mise en scène
- Un animateur qui s'est montré à son avantage
- Les artistes ont très bien interprétés leurs partitions avec un sketch aussi ludique qu'éducatif avec une répétition de messages importants pour l'hygiène des mains aux moments critiques.
- Présence effective des populations des localités bénéficiaires. Elles se sont déplacées de leur localité sur invitation et prise en charge d'ADEMAS.
- Le chef de village de Diakène Diola a fait un très bon plaidoyer du programme à l'endroit du public cible (La localité de Diakène Diola est bénéficiaire d'un mini forage avec pompe India et de latrine de démonstration)
- Tout comme le préfet du département de Ziguinchor qui a présidé la cérémonie

A l'opposé des points positifs on aura noté comme manquements dans la mise en place

- Le retard du lancement du aux intempéries
- Le site faiblement brandé d'images et de supports de communication du programme
- L'absence de supports promotionnels pour cause de problèmes techniques dans leur acheminement vers Ziguinchor
- Une faible présence des autorités administratives (notamment le Conseil régional et la gouvernance)
- De nombreux Gamous organisés dans la région expliquent la faible mobilisation des femmes.

Couverture médiatique : La couverture médiatique de l'évènement a été assurée par :

- Pour la RTS
- Pour Dounya FM
- Zig FM
- Kabisseu FM

3.3.6. Activités de Communication interpersonnelles pour le changement de comportement (causeries et VAD)



3.3.6.1. Visites à domicile

Tableau n°1: récapitulatif des Visites à domicile effectuées par les ONG partenaires durant la période du 1^{er} Juin au 31 Juin 2010

ONG Partenaires	Visites à Domiciles			
	Objectifs du mois	Réalisations	Ecart	Pourcentage de réalisation (%)
ADY	81	32	49	39,51
AJAC	54	54	0	100,00
AJAEDO	81	80	1	98,77
PACTE	81	32	49	39,51
WESWA	144	0	144	0,00
Total	441	198	243	44,90

Sur 441 VAD prévues, 198 ont été effectivement réalisées soit un taux de réalisation de 44,90%. AJAC Lukaal est la seule ONG ayant réalisé 100% de ses objectifs de visites à domicile. A l'opposé, WESWA n'a réalisé aucune VAD durant ladite période. Pour un premier mois de mise en œuvre d'action d'ingénierie sociale, ces résultats sont à relativiser.

- **WESWA** a jugé plus opportun de susciter et de faire le suivi des demandes par une stratégie de journées de concertation locales pour identifier la demande et promouvoir le programme dans son ensemble.
- **AJAEDO et AJAC** ont opté pour le suivi strict de la stratégie de communication tel que transmise lors de la formation
- **PACTE et ADY** ont tenu à réaliser l'ensemble des activités de manière simultanée.

3.3.6.2. Causeries

Tableau n°2: récapitulatif des Visites à domicile effectuées par les ONG partenaires durant la période du 1^{er} Juin au 31 Juin 2010

ONG Partenaires	Causeries			
	Objectifs du mois	Réalisations	Ecart	Pourcentage de réalisation (%)
ADY	2	0	2	0,00
AJAC	2	1	1	50,00
AJAEDO	2	0	2	0,00
PACTE	2	0	2	0,00
WESWA	2	0	2	0,00
Total	10	1	9	10,00

L'objectif de communication par les causeries était fixé à 10 séances globales pour un objectif individuel de 2 séances par ONG. A termes, une seule séance a été tenue et elle est à l'actif d'AJAC Lukaal.

Les ONG n'ont pas tenu les VAD à cause de l'absence des supports de communication prévue. Ces derniers sont en cours de réalisation.

3.3.1.1. Mobilisation sociale

D'autres activités de communication ont été menées durant la période tel que l'atteste le tableau ci-dessus.

Tableau N°3: Les autres activités de communication réalisées par les ONG partenaires

ONG Partenaires	Autres activités de communication		
	AG Villageoises	Plaidoyers	Mobilisation sociale
ADY	15	0	2
AJAC	4	0	1
AJAEDO	5	5	1
PACTE	2	0	1
WESWA	5	3	1

L'ensemble de ces activités de communication ont permis de recenser une demande locale exprimées et de favoriser la participation des populations bénéficiaires par le versement d'une contrepartie selon les types d'ouvrages demandés.

Les ONG partenaires de mise en œuvre du programme ont organisé des mobilisations sociales appelées « *mini lancements locaux* » de la campagne de marketing social et de communication pour un changement de comportement.

Ces mobilisations ont été un canal important pour les ONG de faire un plaidoyer social du programme auprès des bénéficiaires mais aussi des autorités locales.

Le tableau ci-dessous nous donne le calendrier des différents mini lancements.

Tableau n°4: Calendrier de réalisation des mini lancements locaux

PMO	Date	Lieu
WESWA	15/06/2010	COMMUNE DIOULOLOU
AJAC LUKAAL	21/06/2010	BOULOME
AJAEDO	22/06/2010	ELINKINE
PACTE	25/06/2010	TOBOR
ADY	28/06/2010	EGUILAYE

3.3.6.3. Création de la demande : Assainissement

Tableau N°5: récapitulatif des demandes exprimées et des demandes effectives par ONG

ONG Partenaires	Demandes exprimées	Demandes effectives	Taux de contreparties mobilisées
ADY	510	37	7,3%
AJAC	122	11	9,0%
AJAEDO	251	13	5,2%
PACTE	363	34	9,4%
WESWA	132	132	100,0%
Total	1378	227	16,5%

Ainsi, sur 1378 demandes globales identifiées depuis le début du programme dans les localités ciblées par USAID PEPAM dans la région de Ziguinchor, on compte 227 versements effectifs dans un compte domicilié dans les différents réseaux de micro finances locaux (CMS, CREC etc), soit un taux de réalisation de contrepartie de 16,5%.

Tableau n°6: Répartition des demandes réelles identifiées selon les ONG

ONG Partenaires	Quantité et Types d'ouvrages réels demandés				
	DLV	SAN PLAT	VIP	Total	%
ADY	4	3	30	37	16,30
AJAC	7	0	4	11	4,85
AJAEDO	2	2	9	13	5,73
PACTE	1	0	33	34	14,98
WESWA	11	6	115	132	58,15
Total	25	11	191	227	100,00

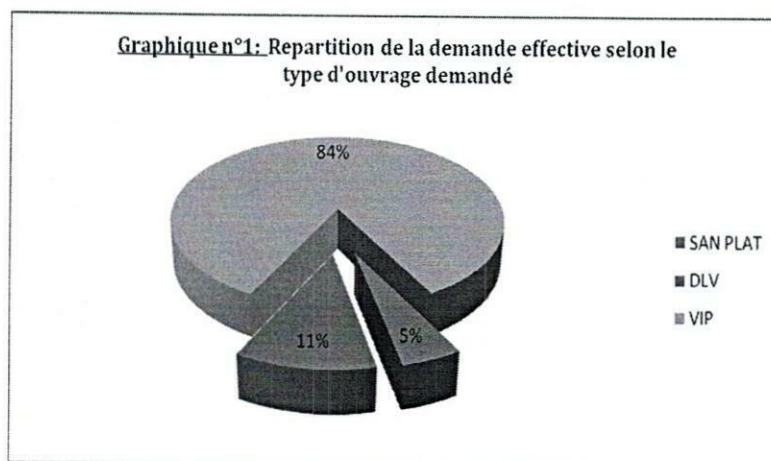
WESWA avec 132 demandes en ouvrages d'assainissement identifiées et suscitées, WESWA capitalise 58,15% de l'ensemble des demandes effectives du programme. Le département de Bignona a la plus forte demande effective recensée avec :

- Pour ADY 37 demandes
- Pour WESWA 132 demandes
- Pour PACTE 24 demandes

Soit un total de 193 demandes sur 227.

Tableau n°7: Répartition des demandes réelles selon le type d'ouvrage choisis

Types d'ouvrage	Quantités demandées	Pourcentage
SAN PLAT	11	4,8%
DLV	25	11,0%
VIP	191	84,1%
Total	227	100



Les VIP représentent 84,1% des demandes formulées par les bénéficiaires. La Double latrine ventilée 25 demandes soit 11% des demandes formulées et la San plat 11 demandes formulées soit 4,8% des demandes formulées en assainissement.

3.3.6.4. Contreparties mobilisées en assainissement

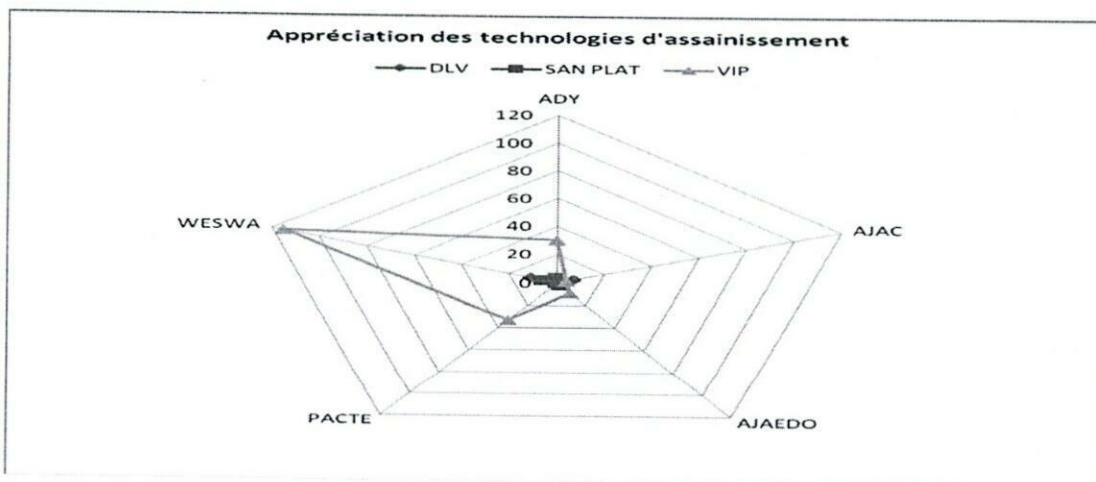
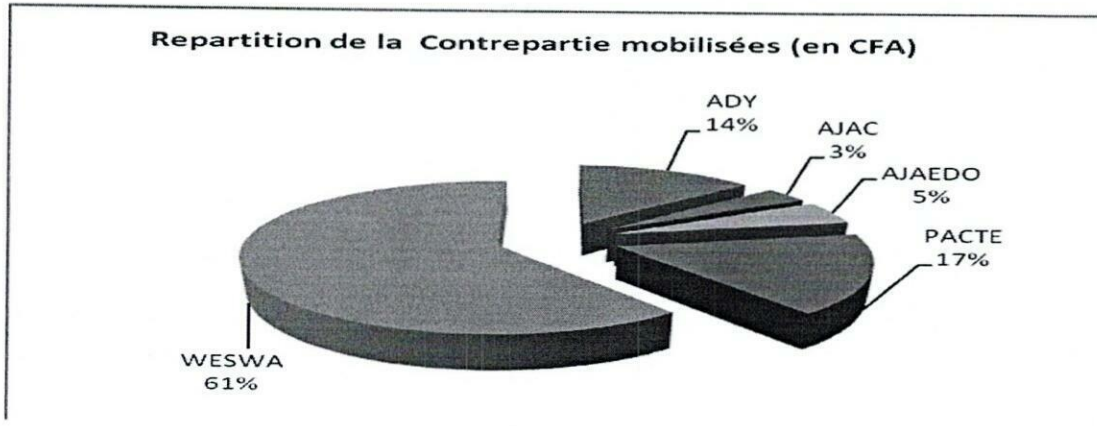
Tableau n°8: Récapitulatif des contreparties mobilisées en assainissement

ONG Partenaires	Contreparties mobilisées/Types ouvrages			Total Contreparties mobilisées (en CFA)
	DLV	SAN PLAT	VIP	
ADY	36000	0	618 750	654 750
AJAC	63000	0	99000	162 000
AJAEDO	18000	0	218750	236 750
PACTE	9000	0	816750	825 750
WESWA	99000	0	2 846 250	2 945 250
Total	225000	0	4599500	4 824 500

A travers ce tableau, on peut constater que WESWA a suscité une très grande mobilisation de la contrepartie dans sa zone d'activité. La graphique ci-dessous nous



renseigne que les 2 945 250 FCFA représente 65% des contreparties totales mobilisées dans la région de Ziguinchor.



Le graphique ci-dessus nous donne une illustration du degré d'appréciation des types d'ouvrage d'assainissement et des zones dans les quelles ce degré est prépondérant. Il ressort nettement que les populations préfèrent la VIP notamment dans les Zones couvertes par WESWA, ADY et PACTE. Ces zones correspondent au département de Bignona qui n'a pas beaucoup bénéficié du programme BAD PEPAM.

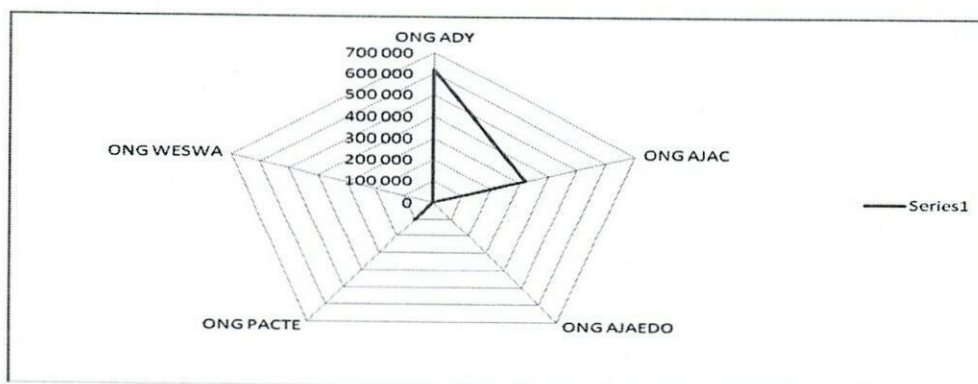
↓ *Un premier scénario irait de l'hypothèse selon lequel les localités qui ont le plus manifesté leur adhésion aux technologies proposées n'ont pas bénéficié du programme BAD PEPAM et par conséquent, ne sont pas stigmatisées par l'arrêt brutal du programme cité en Casamance.*

↓ *Le second scénario qui s'accorde au premier tendrait à démontrer que les localités ou zones qui ont bénéficié du programme sont assez réservée par rapport à ce nouveau programme. L'allusion entre les deux programmes ayant comme dénominateur commun le PEPAM ne facilite pas la mise en confiance.*

3.3.6.5. Création de la demande : Eau

	Reh-Puits	MFPM	FPM	Syst AEP + abreu v	Reh-MFPM	AEMV	Mobilisation (en CFA)
ONG ADY	0	13	0	0	0	0	620 210
ONG AJAC	0	8	0	0	0	0	320 000
ONG AJAEDO	0	2	0	0	0	7	0
ONG PACTE	0	1	0	0	3	0	180000
ONG WESWA	0	3	4	2	0	1	0
TOTAL	0	27	4	2	3	8	1 120 210

La demande en eau et les contreparties restent très faibles. Le graphique ci-dessous nous montre que c'est plutôt les localités du département de Ziguinchor et de Bignona couvertes par les ONG AJAC et ADY qui sollicitent davantage les services d'eau.



Le Mini Forages à pompe manuelle représente 61,4% des demandes formulées. Il faut tout de même rappeler que de nombreuses localités ont aussi formulé une demande en Adduction en Eau Multi Village et en AEP.

Types d'ouvrages	Quantités de demandes	Pourcentages
Reh-Puits	0	0%
MFPM	27	61,4%
FPM	4	9,1%
syst aep + abreu v	2	4,5%
Reh-MFPM	3	6,8%
AEMV	8	18,2%
Total demande	44	100%



3.3.6.6. Contreparties mobilisées sur demandes réelles en Services d'eau

ONG	Demandes réelles	Mobilisation (en CFA)
ONG ADY	3	620 210
ONG AJAC	2	320 000
ONG AJAEDO	0	0
ONG PACTE	1	180 000
ONG WESWA	0	0
TOTAL	6	1120210

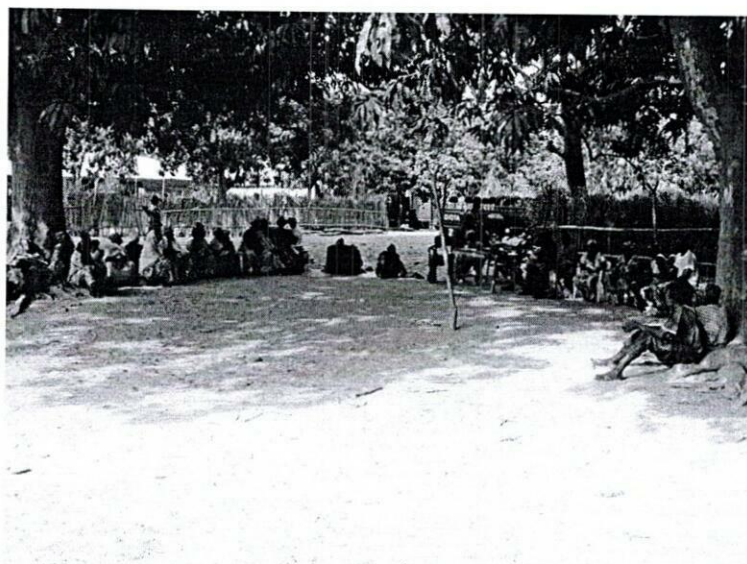
1120 210 ont été mobilisé dans l'ensemble pour 6 ouvrages demandés concernant uniquement les mini forages à pompe manuelle. Parmi ces six ouvrages demandés, 2 ouvrages n'ont pas encore entièrement été financés par les populations des localités.

3.3.1.2. Supervision départementale

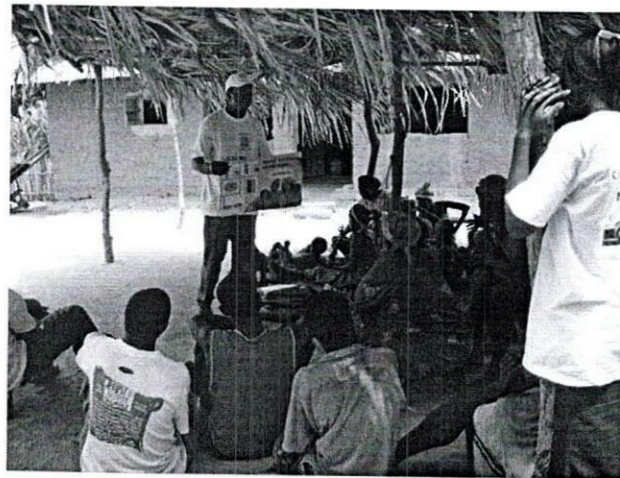
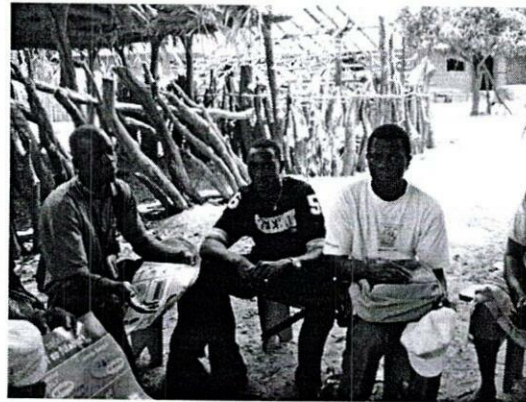
Supervision des activités de communication interpersonnelle (IPC)

Nous avons réalisé deux missions de supervision distinctes :

- *La première pour apprécier le niveau d'application et de mise en pratique de la formation en communication sur le modèle PHAST*
- *La seconde pour apprécier le niveau d'atteinte des objectifs de communication fixé, les difficultés rencontrées et les perspectives pour le dernier trimestre.*



AG villageoise de Boulome (CR de Niaguissse le 1^{er} Juin 2010)



3.3.7. Activités de Communication masse média

3.3.7.1. Capitalisation des données

Pour la capitalisation des données, plusieurs outils ont été élaborés par ADEMAS. Parmi ces outils, on compte :

- La base de données Access de suivi évaluation des activités de marketing social et de communication
- La base de données Excel de suivi des demandes et des contreparties mobilisées par les ONG via les comités de gestion

Ces deux outils de suivi et d'évaluation permettent de reporter périodiquement l'ensemble des résultats et activités menées par les ONG par un mécanisme articulé comme suit :

- Identification des Objectifs (transmis par la composante 2)
- Mise en œuvre des actions prévues (par les ONG)
- Suivi des activités (ONG + Composante 2)
- Reporting des résultats (renseignement des bases par ma composante 2)

- Contrôle de la qualité et de la fiabilité des résultats (Composante 2 et chargé de la capitalisation des ONG partenaires)
- Traitement des informations systématisées (Composante 2)
- Exploitation des données et rapports d'activité (Composante 2+ Responsable du suivi Evaluation de ADEMAS)

3.3.7.2. Production de spots radiophoniques

Un spot radio en diola a été conçu et réalisé. Le synopsis a fait l'objet d'un large partage entre les membres de l'équipe du programme et des ONG. Un pré-test a été effectué auprès des populations (village de Boulome) et les inputs de ces dernières ont été intégrés dans la version finale.

La version mandingue du spot est en cours d'élaboration et une première mouture est disponible. L'ensemble des parties prenantes en ont reçu une copie afin d'apprécier et le contenu. Il sera ensuite pré-testé également auprès des populations.

La version pulaar prévue pour être diffusée à Kolda est attendue avant la fin Juillet.

3.3.7.3. Campagne médiatique

ADEMAS a déjà présenté un projet de contrat au Réseau des radios communautaires pour la mise en œuvre de la campagne médiatique. Celle-ci comporte entre autres activités, la diffusion des spots en diola et mandingue et la réalisation d'émissions radiophoniques sur les activités du programme (objectifs, options technologiques, plaidoyer, promotion de l'hygiène, etc.).

Six (6) radios communautaires ont été ciblées pour réaliser la campagne avec pour chacune d'elle un plan media (planning de diffusion) spécifique.

La campagne médiatique devra démarrer au plus tard le 12 Juillet 2010.

#	Radio Communautaires	Fréquences d'émission	Zones de couverture
1	KASSOUMAY FM	107.0	Ziguinchor
2	KAIRABA FM	94.4	Diouloulou
3	KABISSEU FM	100.0	Oussouye
4	FOGNY FM	105.6	Sindian
5	KASSOUMAYE FM	93.2	Koubanao
6	BULU-JI FM	96.4	Thionk-Essyl

Il est en outre prévu une diffusion des spots radiophonique à la RTS Ziguinchor.

3.4. Analyse des écarts

De nombreux facteurs expliquent les écarts entre les objectifs planifiés et les activités réalisées.



Portant sur les VAD, l'écart de 50% des objectifs non réalisé s'explique par l'objectif global assigné à l'ensemble des acteurs du programme. En effet le focus était sur la stimulation de la demande pour un objectif de 300 demandes effectives à mobiliser.

USAID PEPAM a aussi demandé aux ONG de se focaliser sur la formulation des Requêtes villageoises aussi bien en Hydraulique qu'en assainissement afin de démarrer les réalisations.

Les causeries n'ont pas été effectuées car les outils nécessaires ne sont pas encore disponibles.

De nombreuses localités choisies ne répondent ni aux critères de départ ni aux facteurs physiques. Dans le département d'Oussouye, la localité d'Elinkine a été choisie pour abriter des ouvrages d'Eau et d'assainissement. Il serait toutes fois difficile d'y réaliser un programme d'assainissement avec le type de latrines que le programme propose (risque d'impact environnemental élevé selon AJAEDO, la nappe affleure à 3 mètres de profondeur).

La situation est paradoxale à Kartiak où le besoin en eau est essentiel pour les populations, qui ont déjà une contrepartie mobilisée mais ne bénéficient pas du programme d'équipement en service d'hydraulique.

3.5. Recommandations

3.5.1. Recommandations générales :

Comme recommandation générale, nous formulons une meilleure organisation des activités afin de permettre aux ONG partenaires de mener conjointement l'ensemble des activités de chaque composante du programme.

Favoriser l'intégration des activités et une plus grande synergie des actions afin d'améliorer la mise en œuvre du programme et atteindre les objectifs dans les meilleurs délais de réalisation.

3.5.2. Recommandations spécifiques :

Composante 1 :

- ✚ Les ONG souhaitent une anticipation des supports de travail afin de préparer au mieux les requêtes que nous formulons à leur endroit.

Composante 2 :

- ✚ Les ONG souhaiteraient bénéficier de la présence du chargé de la composante afin de les aider à améliorer leur stratégie de communication,
- ✚ Améliorer leur visibilité dans leurs zones d'intervention et surtout offrir une meilleure prestation pour les échéances à venir.
- ✚ Un calendrier de passage au sein de chacune des ONG sera établi comportant 3 jours de travail avec chacune des ONG



Composante 3 et 4 :

- ✚ Les ONG pensent unanimement que la réalisation des ouvrages actuellement demandés notamment celles dont les contreparties ont été mobilisées devraient commencer. Elle crédibiliserait le programme qui continue de souffrir d'une comparaison pas à son avantage du programme BAD PEPAM.
- ✚ La composante 4 devrait aussi améliorer sa communication pour mieux outiller les promoteurs qui font le marketing social. Nous recommandons à cette composante de proposer un mini guide (sorte de notices qui seraient intégrées dans le package de service livrés aux populations bénéficiaires) des ouvrages en promotion reprenant les informations suivantes :
 - Capacités maximale d'utilisation
 - Durée de vie
 - Mode d'utilisation et d'entretien
 - Risques liés à un mauvais usage

Ces informations seraient transmises à toutes les familles ayant bénéficié d'un ouvrage d'assainissement ou toute communauté ayant bénéficié d'un ouvrage d'hydraulique.

A l'endroit des ONG partenaires (recommandations formulées par la mission du Communication Officier du Programme USAID PEPAM/RTI) :

- Mettre l'accent sur les activités de proximité (VAD et causeries) pour booster davantage la demande, surtout au niveau des zones couvertes par AJAEDO, PACTE et AJAC.
- Démarrer au plus vite la campagne médiatique pour une bonne diffusion de nos messages au niveau communautaire
- Réorienter davantage les activités de promotion sur les équipements hydrauliques ainsi que les types d'ouvrages d'assainissement autres que la VIP
- Renforcer davantage les activités de plaidoyer en directions des élus locaux (PCR et autres) surtout pour ce qui est de la promotion des ouvrages hydrauliques ; dans la plupart des localités ciblées par le programme, les Conseils ruraux sont à même de prendre en charge la contrepartie. il serait souhaitable dès lors de renforcer davantage la collaboration avec les PCR en vue de les faire adhérer activement aux objectifs du programme.
- Réduire sensiblement et alléger les procédures de réalisation et d'acquisition des types d'ouvrages promus par le programme. Le délai d'acquisition de l'ouvrage ne devrait pas dépasser 30 - 40 jours. (allant du dépôt de la contrepartie à la réalisation complète de l'ouvrage)



3. PERSONNEL MIS A CONTRIBUTION ET TEMPS DE TRAVAIL

Tableau n°7 : personnel mis à contribution

Personnel	Responsabilité	Mission	Temps de travail
Henri S. Moussavou	Chargé de la communication USAID PEPAM représentant ADEMAs	↓ Coordination des activités de création de la demande et de communication pour un changement de comportement au niveau régional	↓ 90 jours
Dr Saad Bou SARR	Chargé des programmes d'ADEMAS	↓ Responsable du programme des activités de création de la demande et de promotion de l'hygiène	↓ 2 semaines
Serigne Momar KANE	Responsable Suivi évaluation ADEMAs	↓ Elaboration de la base de données de suivi évaluation ↓ Formation des promoteurs et responsables de la capitalisation sur la gestion de la base de données	↓ 30 jours
Moussa SECK	Consultant Formateur	↓ Formation en techniques de communication pour le changement de comportement ↓ Collaboration du document de stratégie de communication et de marketing social	↓ 30 jours
Amy TANDIAN DABO	Consultant	↓ Collaboration du document de stratégie de communication et de marketing social	↓ 30 jours

4. LE RAPPORT FINANCIER



ANNEXES 1



Programme d'Eau Potable et d'Assainissement du Millénaire		Assainissement													
Objet:	Création de la demande • Suivi des contreparties mobilisées	identification			Qté et Types d'ouvrages réels demandés			Total ouvrages demandés			Contreparties mobilisées/ Types ouvrages			Total Contreparties mobilisées (en CFA)	
		Nbre de ménages	Population globale de la localité	Demandes exprimées	DLV	SAN PLAT	VIP	DLV	SAN PLAT	VIP	DLV	SAN PLAT	VIP		
#	ONGADY														
1	BOUTO	14	124	10	2	1	2	5	18 000				49 500		67 500
2	TAN DOUBOUNE	23	355	15											0
3	GRAND KOULAYE	56	670	40											0
4	MEDIEGUE	125	1251	30			2	2							0
5	KAGNAROU	142	1649	159			7	7					173 250		173 250
6	TANDINE	23	236	12	1	1	3	5	9 000				74 250		83 250
7	KINDIENG	14	83	10	1	1	5	7	9 000				99 000		108 000
8	DJILACOUNDA	70	449	23											0
9	TENGHORY	350	3518												0
10	EGUILAYE	59	580	45			4	4					49 500		49 500
11	BADIOURE	76	763	60			7	7					173 250		173 250
12	TAKEME	28	348	20											0
13	KAFESSE	37	399	27											0
14	NIASSARANG	49	388	33											0
15	PETIT KOULAYE	51	628	26											0
Sout total- 1		1117	11441	510	4	3	30	37	36000	0	618750	0	618750	0	654 750

Programme d'Eau Potable et d'Assainissement du Millénaire		Assainissement														
Objet:	• Création de la demande • Suivi des contreparties mobilisées	identification			Qté et Types d'ouvrages réels demandés			Total ouvrages demandés			Contreparties mobilisées/Types ouvrages			Total Contreparties mobilisées (en CFA)		
		Nbre de ménages	Population globale de la localité	Demandes exprimées	DILV	SAN PLAT	VIP	DILV	SAN PLAT	VIP	DILV	SAN PLAT	VIP			
#	ONG AJAC															
1	KOUNDIOUNDIOU,	59	878	17	1		1					9 000			24 750	33 750
2	BOULOM,	63	2027	42	2		3					18 000			74 250	92 250
3	DJIFANGHOR	216	1017	39												0
4	BADIATTE GRAND .	53	800	24	4							36 000				36 000
	Sout total- 2	391	4722	122	7	0	4	0	11	63 000	0	99 000	0	99 000	162 000	

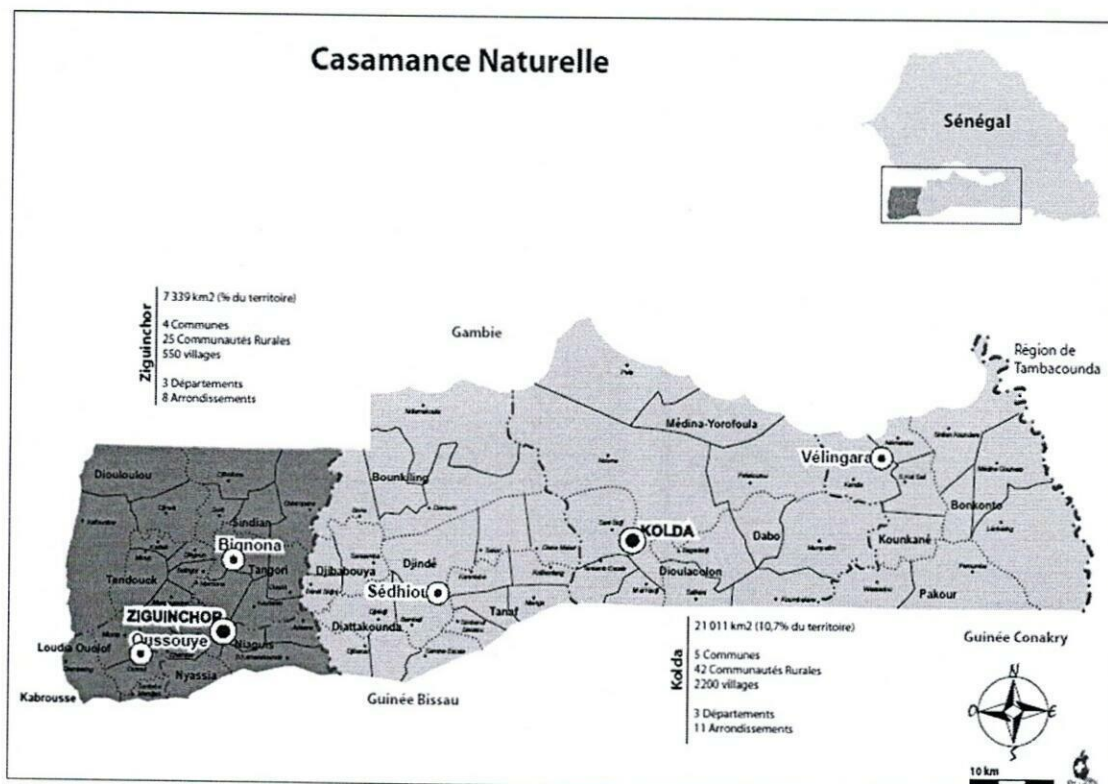
Programme d'Eau Potable et d'Assainissement du Millénaire		Assainissement															
Objet:	• Création de la demande • Suivi des contreparties mobilisées	identification			Qté et Types d'ouvrages réels demandés			Total ouvrages demandés			Contreparties mobilisées/Types ouvrages			Total Contreparties mobilisées (en CFA)			
		Nbre de ménages	Population globale de la localité	Demandes exprimées	DLV	SAN PLAT	VIP	Total	DLV	SAN PLAT	VIP	DLV	SAN PLAT		VIP		
#	ONG AJAEDO																
1	DIEMBERING	405	2494	18												0	
2	BOUYOUE,	45	213	9													0
3	MLOMP DJICOMOL	123	1233	0													0
4	ELINKINE	288	2880	0													0
5	OUKOUT MADIOP	158	624	27				2							0	0	45 500
6	DIAKENE OUOLOF	137	782	40				2	5						0	0	123 750
7	DIAKENE DIOLA	122	614	30				2	2						18 000	49 500	67 500
8	EFFOK BALANDIATE	28	236	19													0
9	EFFOK HINTING	37	293	11													0
10	EFFOK KAKOUNOUNE	23	416	18													0
11	ESSAOUT	53	424	30													0
12	YOUTOU DJIBONKER	34	310	20													0
13	YOUTOU BOUHEM	57	409	29													0
14	KAHEME	17	121	0													0
	Sout total-3	1527	11049	251	2	2	9	13	18 000	0	218 750	0	218 750	236 750			

Programme d'Eau Potable et d'Assainissement du Millénaire		Assainissement												
Objet:	Création de la demande Suivi des contreparties mobilisées	identification			Qté et Types d'ouvrages réels demandés			Total ouvrages demandés			Contreparties mobilisées/Types ouvrages			Total Contreparties mobilisées (en CFA)
		Nbre de ménages	Population globale de la localité	Demandes exprimées	DLV	SAN PLAT	VIP	DLV	SAN PLAT	VIP	DLV	SAN PLAT	VIP	

#	ONG PACTE															
1	BOUTOUPA	53	582	48	0	0	2	2	0	0	0	0	0	0	49500	49 500
2	CAMARACOUNDA	83	738	15	0	0	6	6	0	0	0	0	0	0	148500	148 500
3	BOUROFAYE DIOLA	43	250	30	0	0	0	0	0	0	0	0	0	0	0	0
4	BOUROFAYE BAINOUNCK	63	1429	13	0	0	0	0	0	0	0	0	0	0	0	0
5	MPACK	146	9000	49	0	0	0	0	0	0	0	0	0	0	0	0
6	DIAGOBEL	57	350	57	1	0	3	4	9000	0	0	0	0	0	74250	83 250
7	TOBOR	695	6252	27	0	0	0	0	0	0	0	0	0	0	0	0
8	KOLOMBA	61	501	14	0	0	0	0	0	0	0	0	0	0	0	0
9	TEUBI	120	1077	26	0	0	0	0	0	0	0	0	0	0	0	0
11	BOUTEUM	70	867	48	0	0	20	20	0	0	0	0	0	0	495000	495 000
12	BACOUNOUM	51	454	36	0	0	2	2	0	0	0	0	0	0	49500	49 500
Sout total- 4		1442	21500	363	1	0	33	34	9000	0	0	0	0	816750	825 750	

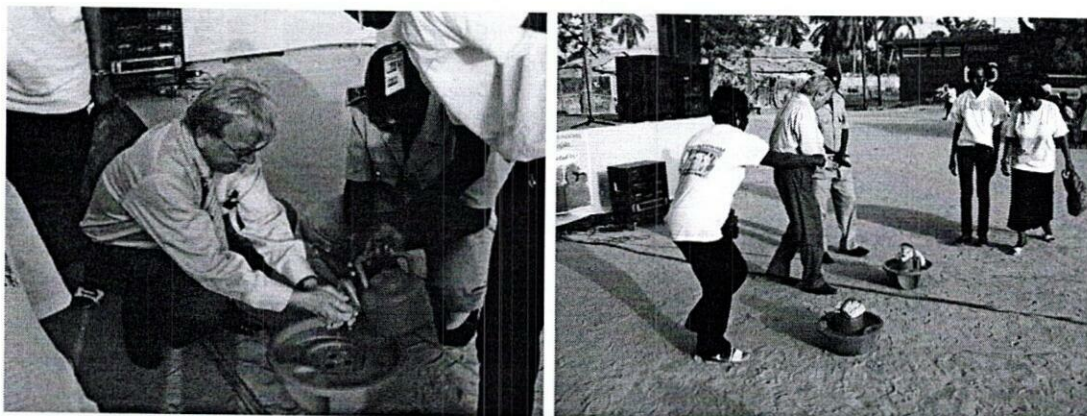
Programme d'Eau Potable et d'Assainissement du Millénaire		Assainissement													
Objet:	Création de la demande Suivi des contreparties mobilisées	identification			Qté et Types d'ouvrages réels demandés			Total ouvrages demandés			Contreparties mobilisées/Types ouvrages			Total Contreparties mobilisées (en CFA)	
		Nbre de ménages	Population globale de la localité	Demandes exprimées	DLV	SAN PLAT	VIP	Total	DLV	SAN PLAT	VIP				
#	ONG WESWA														
1	DIOULOULOU	327	3271	26	1	4	21	26	9000				519 750		528750
2	DOMBONDIR	107	1071	8	0	0	8	8					198 000		198000
3	EBINAKO	54	1015					0					0		0
4	SELETY	190	1900	5	0	0	5	5					123 750		123750
5	BADIANA	169	1698	1			1	1					24 750		24750
6	BELAYE	81	745	2			2	2					49 500		49500
7	BESSIRE	126	1438	18	1		17	18	9000				420 750		429750
8	EDIAMAT	40	741	1			1	1					24 750		24750
9	DIANKI	259	2598	56	9	2	45	56	81000				1 113 750		1194750
10	KARTIACK	306	2417	15			15	15					371 250		371250
Sout total - 5		1659	16894	132	11	6	115	132	99000	0	0	2 846 250	2 945 250		

Annexe n°7 : carte administrative de la Casamance naturelle



Source : www.pacte.sn site officiel de l'ONG Pacte.

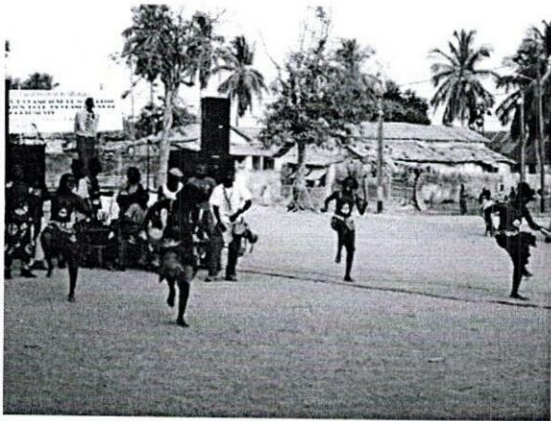
Annexe n°8 : Photos lancement de la campagne de marketing social et de communication pour un changement de comportement



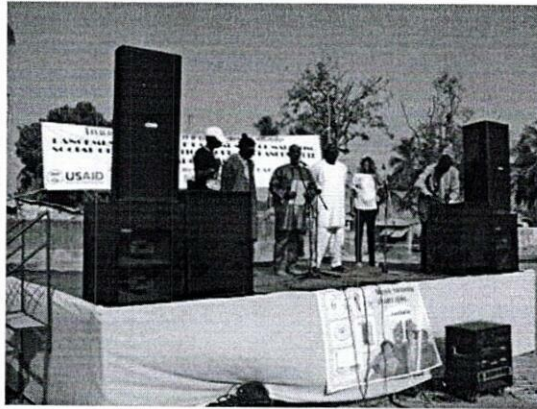
Séance de démonstration de LMS



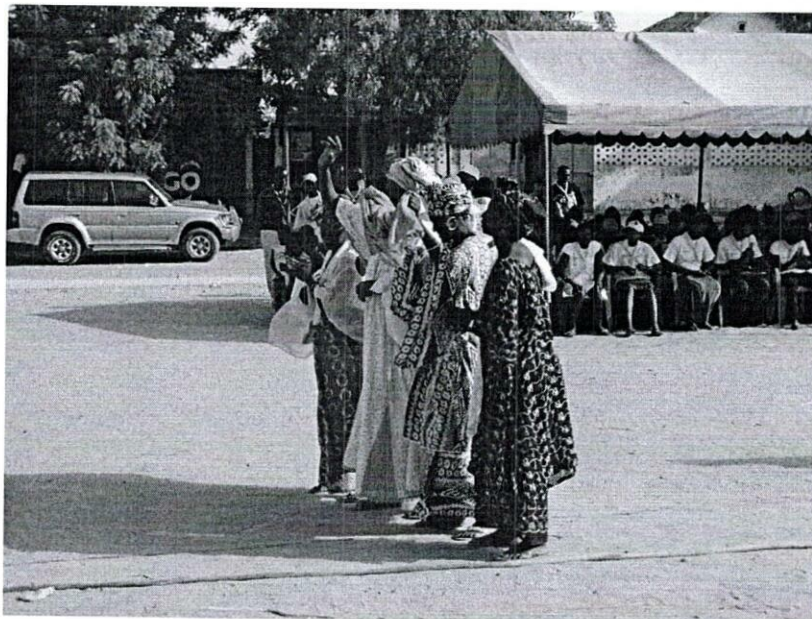
Agence pour le Développement du Marketing Social



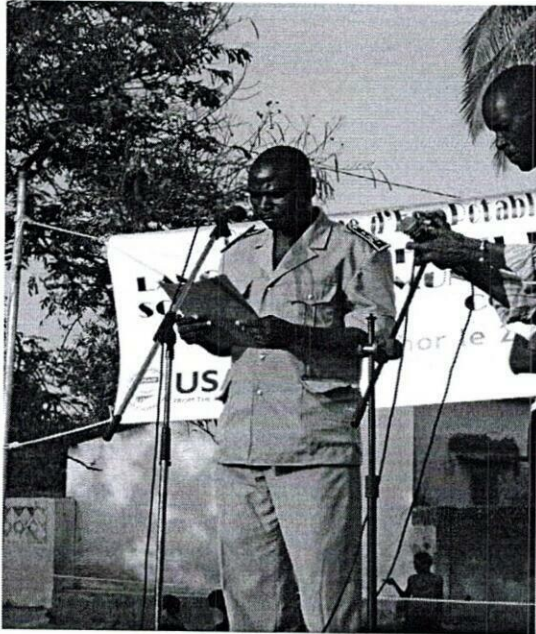
Danses folkloriques de la troupe



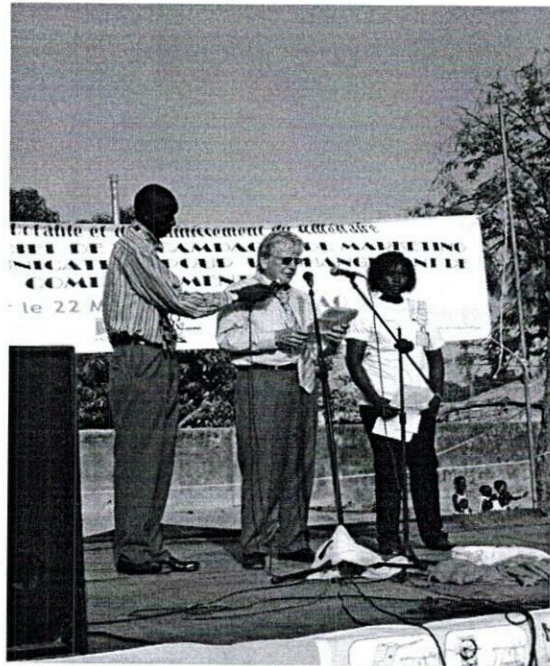
Plaidoyer des ONG



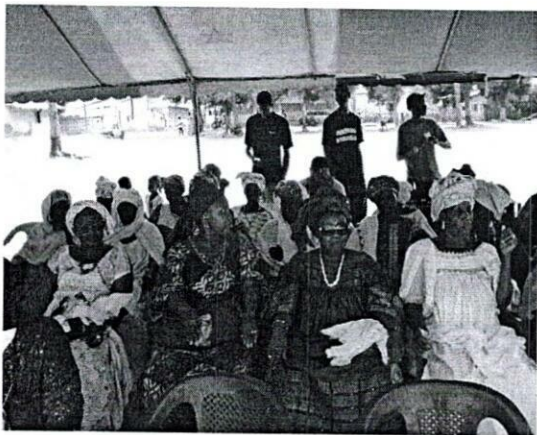
Les femmes de Djiffanghor dansant sur les sons de musique diola



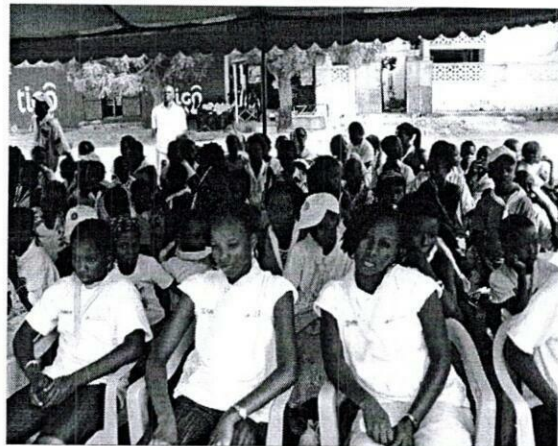
M. le préfet de Ziguinchor lors de son Allocution



Discours du Directeur du Programme USAID/PEPAM



Forte présence des groupements de femmes



Les écoliers venus en masse lors de la cérémonie

ANNEXES 2 : BASES DE DONNEES



USAID
FROM THE AMERICAN PEOPLE



*Turning
Knowledge into
Practice*

IRTI
INTERNATIONAL

PEPRAM
Programme d'Accès, de Qualité et de Responsabilité en Santé

Paramétrage

Saisie des Rapports

Edition des Rapports



Agence pour le Développement du Marketing Social



USAID
FROM THE AMERICAN PEOPLE



Turning
Knowledge into
Practice



PEPPAM
Programa de Apoio, Gestão e Acompanhamento da Malaria

Paramétrage

PARAMETRAGE

- Paramétrage région
- Paramétrage Département
- Paramétrage Arrondissement
- Paramétrage Communauté Rurale
- Paramétrage Média Radio
- Paramétrage Localités
- Paramétrage ONG
- Paramétrage Superviseurs ONG
- Paramétrage PBC ONG
- Paramétrage Média TV

Région

Région

id_Région:

Nom_Région:

Population Rurale:

Nb Ménages Ruraux:

Population Urbaine:

Nb Ménages Urbains:

Record: 1 of 1 | No Filter | Search

Indiv. Visite1
 Nom Localité: Grand Koulaye
 Nom ONG: ADY
 Nom Prénom PBC: Allou Badara BADI
 Date Activité: 23-jun-10

Indiv. VAO
 Code Localité: 02122028
 Nom Localité: Grand Koulaye
 Nom ONG: 021AD
 Nom Prénom PBC: 021ADP02
 Date Activité: 23-jun-10
 Module: Entretien et Gestion des Latrines; Entretien et gestion des Points d'eau; Promotion Hygiène; Suivi
 Nom Prénom Chef ménage: Bountourng SOUKO
 Sexe Chef Ménage: Homme
 Présence Chef de ménage: Oui

Adresse du ménage: Coulaye
 Tel: 77-46-99 100
 Nb/FTouchés: 0
 Nb/FTouchés: 0

Demandes Formulées Eau: NumDIEAU: 0
 Raison Non Formulaison DDEAU: NumDIEAU: 0
 Ouvrage Préféré EAU: NumDIEAU: 0
 Ouvrage dispo demandé EAU: NumDIEAU: 0

Demandes Formulées Assain: NumDIASS: 0
 Raison Non Formulaison DDASS: NumDIASS: 0
 Ouvrage demandé Assainissement: NumDIASS: 0

Existence Latrines: Oui
 Visite Latrines: Non
 Type Latrines: pas de latrine
 Lave Latrines: Non
 Si Non Pourquoi: pas de latrine
 Laviat Nb: Freq Nb Jrs: Existence DMS: Non
 Dispon Eau: Pas Dispo
 Dispon Savon:

Type supports utilisés: Images Didactiques
 Aspects traités:

Outils Théoriques SARARP:

Outils Pratiques SARARP:

Record: 1 of 1
 No Filter Search
 No Filter Search

Mobilisation ContPEAU: Contrepartie Demande Eau: 0
 Date de Mob Cont InFEAU: Montant Contrepartie DEAU: 0
 Mobilisation ContPAss: Contrepartie DDASS: Financière
 Date de Mob Cont InFASS: Montant Contrepartie DDASS: 24750

Existence Eau dans le Ménage:

Principale Source Eau:

Localisation Principale Source D'eau:

Distance de la Source d'eau:

Moyens Stockage Eau Boisson (F,O):

Type Moyen Stockage:

Lieu de stockage Eau Boisson:

Qualité eau:

Défectue Eau Boisson: Moyens Décontamination Eau Boisson:

Moyens Stockage Nourriture(F,O): Contamination Aliments:

Affiches: 0
 Cahiers: 0
 Bassines: 0
 Seaux: 0
 Lave-Mains: 0
 T-Shirts: 0
 Casquettes: 0



RECENSEMENT DE LA DEMANDE ET IDENTIFICATION DES CONTREPARTIES MOBILISEES

Programme d'Eau Potable et d'Assainissement du Millénaire		Assainissement															
Objet:	Création de la demande Suivi des contreparties mobilisées	identification			Qté et Types d'ouvrages réels demandés			Total ouvrages demandés			Contreparties mobilisées/Types ouvrages			Total Contreparties mobilisées (en CFA)	N° de compte bancaire	Institution de Micro finance	
		Nbre de ménages	Population globale de la localité	Demandes exprimées	DLV	SAN PLAT	VIP	DLV	SAN PLAT	VIP	DLV	SAN PLAT	VIP				
#	ONG ADY																
	Sout total- 1																
#	ONG AJAC																
	Sout total- 2																
#	ONG AJAEDO																
	Sout total- 3																
#	ONG PACTE																
	Sout total- 4																
#	ONG WESWA																
	Sout total - 5																
	TOTAL GLOBAL																



Association sénégalaise de solidarité internationale pour un développement social urbain

Ziguinchor, le 07 Juin 2010

Objet : Invitation

Monsieur/Madame

A l'occasion du lancement de la campagne de Marketing social et de Communication pour un changement de comportement du programme Eau/Assainissement (USAID PEPAM) dans les villages des Communautés Rurales de Niamone, Mangagoulack, Nyassia et Boutoupa, PACTE, en partenariat avec USAID/PEPAM/RTI, vous convie à la cérémonie qui aura lieu le Samedi 12 Juin 2010 à 10h30, à l'école élémentaire de Tobor. Votre présence est vivement souhaitée.

Ibrahima KA
Coordonnateur PACTE

ONG PACTE

Association de Solidarité Internationale pour un Développement Social Urbain



Agence pour le Développement du Marketing Social

PROGRAMME PREVISIONNEL DE LA CÉRÉMONIE

Horaires	Activités
08h30-10h30	Animation musicale Arrivée et installation des invités
10h30-12h00	Allocutions : <ul style="list-style-type: none">- Chef de Village de Tobor- Président de la Communauté Rurale de Niamone- Coordonnateur de PACTE- Coordonnateur Régional du Programme USAID/PEPAM- Services Techniques Régionaux Hydraulique, Assainissement et Hygiène- Sous-Préfet de Tenthory
12h00-12h15	Pause animations
12h15-12h45	Présentation des options technologiques du Programme par PACTE
12h45-13h00	Sketch (sensibilisation sur l'eau, l'assainissement et l'hygiène)
13h00-14h00	Radiocrochet
14h00-14h05	Clôture de la cérémonie
14h05-15h00	Déjeuner des invités

Destinataires :

- Sous préfet de Tenthory
- PCR de Niamone
- PCR de Mangagoulack
- PCR de Boutoupa-Camaracounda
- PCR de Nyassia
- BROZ Ziguinchor
- Directeur de l'ARD
- Chefs de Village de : Tobor, Colomba, Teubi, Diagobel, Bouteum, Boutoupa, Camaracounda, M'Pack, Bouroufaye Baïnouk, Bouroufaye Diola, Bacounoun.
- Comités de Gestion de :
 - o Teubi (5 invités)
 - o Colomba (5 invités)
 - o Diagobel (3 invités)
 - o Bouteum (3 invités)
 - o Boutoupa (3 invités)
 - o Bouroufaye Baïnouk (3 invités)
 - o Bouroufaye Diola (3 invités)
 - o Tobor (Délégués du CG)
 - o Camaracounda (3 invités)
 - o M'Pack (3 invités)
 - o Bacounoun (3 invités)

- Président du CTD de Tobor
- Imam du village de Tobor
- Infirmier Chef de Poste du village de Tobor
- Partenaires au Développement
- Services Techniques Régionaux (Hydraulique, Assainissement, Hygiène)
- Médecin Chef du District de Bignona





AJAC LUKAAL/NIAGUIS
BP 385
TEL : 33.991.51.05
Email : gieajac@yahoo.fr
ZIGUINCHOR

A

Monsieur.....

.....

.....

OBJET : INVITATION

Monsieur,

Dans le cadre de la mise en œuvre du Programme USAID/PEPAM (Programme d'Eau Potable et d'Assainissement du Millénaire), l'AJAC LUKAAL, vous invite à participer au lancement de la campagne de communication et de marketing social pour un changement de comportement qu'elle organise **le 13 juin 2010 à partir de 10 heures à la grande place publique du village de BOULOME**, un des villages bénéficiaires dans sa zone d'intervention pour la conduite de ce programme.

Dans le souci d'impliquer toutes les parties prenantes, l'AJAC lukaal serait ravi de vous compter parmi ses invités pour la réussite de cet évènement.

Au nom de l'AJAC LUKAAL, nous vous remercions d'avance et vous prions de croire à l'assurance de notre parfaite collaboration.

Fait à Ziguinchor, le 04 JUIN 2010

Le Président
Aliou DJIBA





AJAC Lukaal

BP : 385
Tel : 33 991 51 05
Email : gieajac@yahoo.fr
Adresse : Yamatogne Ziguinchor

**AGENDA DE LA JOURNEE DE LANCEMENT DE LA
CAMPAGNE DE MARKETING SOCIAL ET DE
COMMUNICATION POUR UN CHANGEMENT DE
COMPORTEMENT DU PROGRAMME USAID/PEPAM**

Boulome le 13 Juin 2010

Participants :

- Le sous-préfet de l'arrondissement de Niaguis
- Les PCR (Niaguis, Adéane, Enampore)
- Les chefs de village
- Les chefs religieux et coutumiers
- Les OCB (GPF, ASC, etc.)
- Les populations
- Les Comités de Gestion (CG)
- Equipe de l'AJAC lukaal
- Les représentants de RTI USAID/PEPAM
- Les services techniques (Hygiène, assainissement, hydraulique)

PROGRAMME INDICATIF

TIMING	CONTENU
08 h 00 à 09 h 00	Mise en place
09 h 00 à 10 h 00	Animation musicale
10 h 00 à 10 h 30	Allocution de bienvenue du chef de village de Boulome (5mn) Allocution du Président de l'AJAC LUKAAL (5mn) Allocution du représentant des PCR (5mn) Allocution du représentant de RTI USAID/PEPAM (5mn) Allocution du sous-préfet de Niaguis (5 mn)
10 h 30 à 10 h 45	Prestation troupes folkloriques
10 h 45 à 11 h 15	Plaidoyer des CG (Par M. Kétouta GOMIS)
11 h 15 à 11 h 30	Sketch sur la sensibilisation de l'hygiène
11 h 30 à 12 h 00	Présentation des options technologiques du programme
12 h 00 à 12 h 05	Répétition du slogan de la campagne
12 h 05 à 12 h 25	Prestation du griot
12 h 25 à 13 h 00	Exposition en image des ouvrages de démonstration (Forages & latrines)
13 h 00 à 14 h 30	PAUSE REPAS
14 h 30 à 16 h 30	Danse traditionnelle
16 h 30 à 17 h 00	Clôture de la cérémonie

